

WIR SIND EIN STARKES TEAM

Gut ausgebildet, hochmotiviert - zuverlässig
für Sie vor Ort - in Weilheim und Umgebung



Fernwärmenetz in Weilheim
**Umweltfreundlich,
sicher, zuverlässig**

Kostenloser Glasfaseranschluss
**Schneller Ausbau
und Anschluss**

Bürgerentscheid
**Energiezentrale
Kranlöchl kommt**

Aus dem Inhalt

03

Nahwärme Wielenbach in Betrieb



06

Ausbau Glasfasernetz



07

Parkhaus und Energiezentrale



10

Fernwärme Weilheim Nord-Ost



11

Wir sponsern F5J Nationalmannschaft



Impressum:

Herausgeber:

Stadtwerke Weilheim i.OB Kommunalunternehmen und
Stadtwerke Weilheim i.OB Energie GmbH - SWE
Stadtwerkestraße 1, 82362 Weilheim i.OB
Telefon 0881 / 94 20 0, Telefax 0881 / 94 20 999
post@stawm.de, www.stawm.de

Redaktion:

Peter Müller (verantwortlich), Sybille Rummler

Texte, Konzeption:

SR Communications, Seefeld

Gestaltung:

Agentur Springer, Schondorf am Ammersee

Titelfoto:

Stefan Herbst

Druck:

Esta Druck, Polling

Bereitschaftsdienst

Wasserversorgung

0151 / 1455 98 90

Abwasserwirtschaft

0151 / 1455 98 60

Betriebshof & Parken

0151 / 1455 98 40

Elektro & Breitband

& Straßenbeleuchtung

0151 / 1455 98 50

Aus Gründen der besseren Lesbarkeit wird bei Personenbezeichnungen und personenbezogenen Hauptwörtern in diesem Magazin die männliche Form verwendet. Entsprechende Begriffe gelten im Sinne der Gleichbehandlung grundsätzlich für alle Geschlechter. Die verkürzte Sprachform hat nur redaktionelle Gründe, dient der besseren Lesbarkeit und beinhaltet keine Wertung.

Liebe Leserinnen,
liebe Leser,

der Herbst hat heuer seine schönste Seite gezeigt. Auch dank des milden Wetters liegen wir mit unseren großen Bauprojekten gut im Plan. Gut sichtbar sind bereits die Konturen des künftigen Parkhauses Krumpferstraße mit 14 Hallenstellplätzen für Einsatzfahrzeuge von Freiwilliger Feuerwehr und Bayerischem Rotem Kreuz, plus rund 100 KFZ-Stellplätzen. Unter der Rampe errichten wir eine moderne, energieeffiziente Energiezentrale. Von hier

werden wir ab 2024 Wohnungen, Häuser, kommunale und gewerbliche Liegenschaften mit umweltfreundlicher Fernwärme versorgen können. Auch mit den Tiefbauarbeiten zur Verlegung der Fernwärmetrassen befinden wir uns im Endspurt. Die Baumaßnahmen für das Nahwärmenetz Wielenbach konnten wir bereits abschließen, es fehlen nur noch einige Hausanschlüsse. Das Landesamt für Umwelt, Dienststelle Wielenbach, bezieht seit Anfang Oktober Bio-Energie über unser Nahwärmenetz. Damit können, nach Schätzungen der LFU, dauerhaft bis zu 70 Tonnen CO₂-Emissionen pro Jahr vermieden werden. Ein weiteres Großprojekt ist die Erschließung Weilheims mit zukunftsfähiger Glasfasertechnologie. Wir bauen das Glasfasernetz kontinuierlich weiter aus. Beachtenswert ist - gemäß Open Access Prinzip - die Providervielfalt, die der Anschluss an unser Glasfasernetz bietet. Mit der Deutschen Telekom GmbH, unserem jüngsten Glasfaser-Kooperationspartner, ermöglichen wir weiteren Weilheimer Haushalten einen kostenfreien Glasfaser-Hausanschluss. Wir bauen nicht nur tief und hoch - wir betreiben u.a. auch den Weilheimer Stadtbus. Trotz bundesweitem Busfahrermangel halten wir, wo immer es geht, die Weilheimer Stadtbus Linien aufrecht. Auch aus dem bundesweiten 49 Euro-Ticket werden dem Stadtbus Beträge zugeschrieben, allerdings sehr übersichtlich. Zum digitalen Stadtbusticket den QR-Code auf der nächsten Seite scannen (s. S. 3). Wir engagieren uns vor Ort - und einmalig international. Unser sportliches Engagement bzw. Sponsoring für das Nationalteam bei der F5J - ferngesteuertes Segelflugzeug mit Elektromotor - war erfolgreich und mit einem 1. Platz gekrönt. Neugierig? Details dazu und weiteren Highlights unserer täglichen Arbeit finden Sie im Innenteil.

Wir wünschen Ihnen viel Spaß beim Lesen. Vor allem wünschen wir Ihnen frohe, geruhsame, friedliche Feiertage - und ein gelungenes, glückliches Jahr 2024.

Ihr Peter Müller

Vorstand Stadtwerke Weilheim i.OB Kommunalunternehmen
Geschäftsführer Stadtwerke Weilheim i.OB Energie GmbH - SWE



Stadtbus Weilheim Ticket per App WOHIN-DU-WILLST

WOHIN · DU · WILLST
DEIN MOBILITÄTSPLANER

Neu mit Ticketing

**DEINE REGION.
DEINE APP.
DEIN TICKET.**

GUT VERSORGT.
TRIG FOR TRIG.
Stadtbus Weilheim

In Kooperation mit:
DB RVO

WOHIN-DU-WILLST App laden, Stadtbus-Fahrt auswählen - los geht's. Auch das 49 Euro-Deutschlandticket bequem mit wenigen Klicks abonnieren. Die Einnahmen kommen anteilig den Stadtwerken Weilheim für den Stadtbus zugute.



JETZT KOSTENLOS DIE
WOHIN-DU-WILLST-APP
HERUNTERLADEN

Fürs digitale Stadtbus Ticket einfach diesen QR Code scannen.

Nahwärmenetz Wielenbach in Betrieb

Seit Oktober liefern wir heimische Bio-Energie ans LfU, Dienststelle Wielenbach



Foto: Daniel Gierig

„Wir errichten nicht nur ein großes Fernwärmenetz für Weilheim. Wir können auch Nahwärme. Seit Anfang Oktober, wie geplant, ist unser Nahwärmenetz in Wielenbach in Betrieb. Das ist ein echter Meilenstein für uns sowie ein wichtiger Vorteil für den Umweltschutz und die Wärmenutzer in Wielenbach“, betont SWE Prokurist und Projektleiter Wärme Karl Neuner: „Mittels Grünschnitt aus der Region und Grünschnitt vom 85 ha

großen Areal der Landesanstalt für Umwelt (LfU), Dienststelle Wielenbach, betreibt Landwirt Franz Sporer vor Ort eine Biogasanlage. In wenigen Monaten haben wir ab da in Wielenbach ein Nahwärmenetz errichtet. Jetzt kann die umweltfreundliche, heimische Energie von der Biogasanlage in Wielenbach direkt zu den Verbrauchern gelangen, für energie-effiziente Wärmeversorgung“, freut sich Karl Neuner. Langfristig will die LfU eine klimaneutrale Behörde werden. Die Umstellung auf umweltfreundliche Nahwärme der Stadtwerke Weilheim i.OB Energie



Grünschnitt aus der Region wird zu 100% heimische Bio-Energie, Wärmekunden und Umwelt profitieren davon.

GmbH - SWE ist ein wesentlicher Baustein, um ihr Ziel zu erreichen. Gemäß Angaben der LfU, Dienststelle Wielenbach, wird sie durch die regenerative Nahwärme bis zu 70 Tonnen CO₂-Emissionen vermeiden können; ein gemeinsamer Beitrag, um das Klima vor Ort und überhaupt zu schonen.

Glasfaser in Weilheim - Haustürgeschäfte

Anschluss ans Glasfasernetz – das ist zu tun!

Wichtige
Hinweise

Um Anschluss an das gigaschnelle Glasfasernetz zu erhalten, muss der Kunde einen Vertrag, den sogenannten Providervertrag abschließen. Auch mit der Deutschen Telekom hat die Stadtwerke Weilheim i.OB Energie GmbH - SWE eine Kooperation geschlossen. Doch mehren sich Hinweise über abenteuerliche Blüten der Verkaufsansprache. Hier ein Fakten-Check der Stadtwerke Weilheim zu den Haustürgeschäften:

Provider im Glasfasernetz

Über das Glasfasernetz der SWE können Sie derzeit Produkte folgender Provider beziehen: M-net, Telekom, Vodafone, O2, 1&1 oder DBN-Das Bessere Netz.

Anschluss kostenlos

Ein Standard-Anschluss an das Glasfasernetz der SWE ist und bleibt bei gleichzeitigem Abschluss eines Vertrages mit unseren Partnerprovidern grundsätzlich kostenfrei.

Mitarbeiterausweis zeigen lassen!

Jeder der Provider hat seine Mitarbeiter angewiesen, sich jederzeit ausweisen zu können und auf Anfrage auch ausweisen zu müssen.



Mitarbeiter des Partnerproviders möchte ins Gebäude?

Sie dürfen den Zutritt zum Gebäude jederzeit versagen.

Ihnen kommt etwas komisch vor oder Sie fühlen sich bedrängt?

Schließen Sie umgehend die Tür und verständigen Sie die Polizei.

Ein Mitarbeiter der Partnerprovider wird aufdringlich oder gar beleidigend?

Melden Sie sich bei uns! Wir nehmen Beschwerden dieser Art sehr ernst und werden diese umgehend an den betroffenen Provider weiterleiten. Idealerweise können Sie uns zur Beschwerde Datum, Uhrzeit, Adresse und Namen des Mitarbeiters nennen. ■

Kostenfreier Hausanschluss über die SWE

Bei uns in guten Händen - wir kümmern uns

„Haben Sie einen Providervertrag geschlossen, kümmern wir uns als Inhaber und Betreiber des Glasfasernetzes bei Ihnen um den Hausanschluss bis zur Steckdose im Keller“, so SWE Prokurist Karl Neuner. „Unsere Mitarbeiter vereinbaren einen Termin mit Ihnen und beantworten all Ihre Fragen zum Glasfaseranschluss“. Zwei Varianten gibt es:

Es gibt noch keinen Glasfaser-Hausanschluss

Melden Sie sich gerne bei uns. Wir prüfen, ob an Ihrer Adresse ein Hausanschluss grundsätzlich möglich ist:

- Ist an Ihrer Adresse noch kein Hausanschluss möglich – z.B. weil noch keine Haupttrasse in der Straße liegt - nehmen wir Sie gerne unverbindlich in unsere Interessentenliste auf. Schreitet die Trassenplanung in Ihrer Straße voran, melden wir uns bei Ihnen.
- Sofern die Haupttrasse in Ihrer Straße fertig gestellt wurde und dann also die Hausanschlüsse verfügbar sind, können Sie jederzeit ein Angebot unserer Partnerprovider annehmen. Unsere Standard-Hausanschlüsse sind in Verbindung mit einem gleichzeitig abgeschlossenen Providervertrag kostenlos.
- Haben Sie das Angebot angenommen, melden sich unsere Fachkräfte und stimmen mit Ihnen die nächsten Schritte ab. Offene Gräben versuchen wir zu vermeiden, wenn möglich,

werden die Anschlüsse einfach mit Druckluft geschossen.

- Wir erstellen eine professionelle Glasfaser-Anbindung samt Hausdurchführung und Abdichtung, für die wir die Gewährleistung übernehmen.
- Ebenso besprechen wir mit Ihnen den weiteren Verlauf der Glasfaserleitung im Haus. Für gewöhnlich kann innerhalb weniger Meter die Glasfaser auf die bestehende Verkabelung im Haus angeschlossen werden.

Glasfaser-Hausanschluss ist bereits vorhanden

Einfach bei uns melden. Wir haben diverse Partner als Provider und informieren Sie gerne über deren verfügbare Tarife.

- Haben Sie sich für einen Provider entschieden, bitte den Providervertrag abschließen. Dann melden sich unsere Fachkräfte und stimmen mit Ihnen die nächsten Schritte ab. ■

Weitere Infos unter www.stawm.de

Wir sind für Sie vor Ort, so erreichen Sie uns:

Christoph Seitz, Vertriebsleiter Wärme & Breitband,

Tel.: 0881 / 9420-878, E-Mail: seitz@stawm.de

Technisches Servicecenter, Tel.: 0881 / 9420-800

E-Mail: tsc@stawm.de

Glasfaser-Hausanschluss kostenfrei

Kooperationsvereinbarung zwischen der Deutschen Telekom und der SWE

Das sind die Eckpunkte des Kooperationsvertrages: Die Deutsche Telekom GmbH und die Stadtwerke Weilheim i.OB Energie GmbH - SWE wollen bis 2030 rund 13.000 Weilheimer Haushalte und Unternehmen gemeinsam ans leistungsstarke SWE Glasfasernetz anbinden - für schnelles Internet, brillantes TV-Erlebnis, sichere und schnelle Datenkommunikation. Die ersten 4.000 Anschlüsse können schon bald profitieren, weitere 9.000 werden die nächsten Jahre folgen. Auf Basis der FTTH-Technologie (Fiber to the home), bieten sie Glasfaseranschlüsse bis ins Haus bzw. Wohnung mit stabilen Bandbreiten bis zu 1 GBit/s. „Wir, die Stadtwerke Weilheim i.OB Energie GmbH, verantworten dabei Ausbau, Betrieb und Instandhaltung unseres Glasfasernetzes. Um den Vertrieb kümmert sich die Telekom mit ihren Partner Providern sowie die bisherigen Anbieter, wie M-Net“, erläutert Karl Neuner, SWE Prokurist & Projektleiter Glasfaserausbau.

Gigabit-Tarife schon jetzt für 4.000 Anschlüsse

Seit Anfang Oktober können die ersten rund 4.000 Haushalts- und Geschäftskunden einen SWE Glasfaser-Anschluss ins Haus, Büro oder Wohnung bestellen. Die Breitband-Experten der SWE bauen das Netz vor Ort aus, das garantiert einen leistungsfähigen, zukunftssicheren Zugang zu den gewünschten Kommunikationsdiensten: „Glasfaser ist die Schlüsseltechnologie für die digitale Gesellschaft“, sagt Stadtwerkechef Peter Müller. „Dafür bauen wir unser Glasfasernetz vor Ort immer weiter aus“.

Telekom sorgt für Netzauslastung und Provider-Vielfalt

Die SWE baut also das Glasfasernetz, die Telekom liefert als ein Provider ihr Signal auf das Netz. „Wir ermöglichen Glasfaser bis in die Wohnung,“ betont Dirk Slembeck. Er verantwortet bei der Deutschen Telekom die Vermarktung der Glasfaser-Anschlüsse im Rahmen der Kooperationen. „Ab sofort können Interessenten im ersten Ausbaubereich Highspeed-Anschlüsse mit bis zu 1 GBit/s im Download und garantierten Bandbreiten buchen.“ Das Glasfasernetz garantiert gleichzeitiges Streamen von Filmen, online Spielen, Surfen, Lernen / Arbeiten im Homeoffice ohne Qualitätsverlust: „Den Kunden stehen Magenta TV mit seinen Streaming-Optionen und alle weiteren Produkte der Deutschen Telekom offen“, ergänzt er.

Glasfaseranschluss - Wichtig zu wissen

Der Glasfaseranschluss kommt nicht automatisch. Immobilienbesitzer müssen zustimmen. Dann wird das Haus kostenfrei angeschlossen, sofern ein entsprechender Glasfaser-Tarif gebucht wird. Mieter brauchen lediglich einen Glasfaser-Tarif buchen. Die Stadtwerke Weilheim kümmern sich um die Absprache mit dem Immobilienbesitzer.

Offenes Netz für mehr Anbietervielfalt

Die Kooperation basiert auf dem Open Access-Prinzip. D.h., neben den Internet-Produkten aller Provider können die Kundinnen und Kunden z.B. auch aufs Portfolio der Telekom und die Angebote ihrer Netzpartner, z.B. Telefónica, 1&1, Vodafone, zugreifen.



Glasfaserkooperation SWE und Telekom

Die SWE ist für den Ausbau des Glasfasernetzes in Weilheim verantwortlich. Hier das Implementierungsteam der SWE, von links oben:

- **Karl Neuner**
Prokurist und Projektleiter Glasfasernetz Weilheim
- **Bernhard Berger**
Elektromeister, Fachkraft für Glasfasertechnologie, Fachbereichsleiter Glasfaser
- **Constanze Kamhuber**
Stadtwerke Kunden Center
- **Maximilian Bair**
Polier & Baubeauftragter Glasfasernetz, Bereich Betriebshof
- **Franziska Suttner**
Stadtwerke Projektingenieurin, Planung und Betrieb
- **Mario Dämmig**
Elektromeister & Fachkraft für Glasfasertechnologie
- **Eike Wendt**
Kaufmännischer Bereichsleiter der Stadtwerke
- **Veronika Sailer**
Betrieb Glasfasernetz

Endspurt Fernwärmenetz Weilheim-Mitte

Trassenbau für den ersten Teil wird heuer voraussichtlich noch abgeschlossen



**GUT VERSORGT.
TAG FÜR TAG.**

Wärme für Weilheim

Der erste Teil des Fernwärmenetzes macht Endspurt. Ausgehend vom neuen Parkhaus Krumpferstraße

plus Energiezentrale werden sie in 2024 schon die ersten Anwohner, Unternehmen und kommunalen Liegenschaften nachhaltig mit eigener, umweltfreundlicher Fernwärme versorgen können. Die Fernwärmetrasse geht nach Süden über die Krumpferstraße zur Münchner Straße, nach Norden über den Friedhofweg, Benedikt Höck Weg und die Kaltenmoser Straße ebenfalls zur Münchner Straße. Dort finden gerade die letzten Verlegearbeiten statt.

Die bisher anhaltende Gut-Wetter-Phase im Herbst begünstigte den Baufortschritt. Die Bauarbeiten beaufsichtigt seitens der Stadtwerke der Baukoordinator Maximilian Bair. „Die Asphaltierung Benedikt Höck Weg/Ecke Kaltenmoserstraße haben wir Mitte Oktober durchziehen können. Dann wird vom Friedhofsweg die Fernwärmeleitung in Richtung Baufeld Parkhaus Krumpferstraße verlegt – hier steht noch der Baukran - und anschließend der Rohrgraben im Bereich der Rotes Kreuz-Garagen verfüllt. Es folgt noch die Verlegung der Biomethangasleitung nach Norden an die bestehende Gasdruck-Re-



gel- und Messanlage. Ein zweiter Baurupp wird parallel in der Kaltenmoserstraße den Rohrvortrieb gewährleisten. „Bis dato liegen wir gut im Zeitplan“, freut sich Karl Neuner, SWE Prokurist und Projektleiter Fernwärme: „Im neuen Jahr wird endlich unsere erste, selbst erzeugte, umweltfreundliche Fernwärme in den Häusern und Wohnungen für warmes Wasser, warme Wohnräume sorgen - und das zu fairen Preisen“, betont Karl Neuner. ■

Lichtwellenleitern gehört die Zukunft...

und die Gegenwart. Überblick über unsere aktuellen Ausbaustrecken:

Glasfaseranbindung ist ein wertvoller Standortvorteil für Weilheim. So baut die Stadtwerke Weilheim i.OB Energie GmbH - SWE mit eigens geschulten Breitband-Fachkräften seit 2017 das Glasfasernetz immer weiter aus. Über 300 km leistungsstarke Glasfaserleitungen haben sie schon verlegt. Auch im neuen Jahr geht ihr Ausbau kraftvoll weiter.

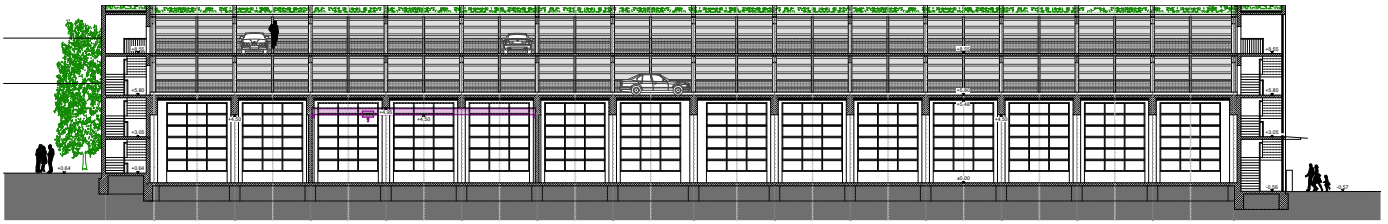
Die Bauarbeiten werden vom Baukoordinator der Stadtwerke Weilheim, Maximilian Bair überwacht. Er stimmt sich mit dem Fachbereichsleiter Glasfasernetz, Netzmeister Bernhard Berger ab. Die Arbeiten führen größtenteils externe Baufirmen aus.

Die aktuellen Glasfaser-Baustellen der SWE

- Speedpipes verlegen sie in der: Zimmermanstraße, Ybelherstraße, Merckstraße, Schießstattstraße. Die Arbeiten können sie voraussichtlich bis Ende November abschließen.
- Speedpipes werden sie auch hier voraussichtlich bis Ende Dezember fertig erstellt haben: Am Obstgarten sowie in der Oberammergauer-, Ettaler-, Hans-Glück-, Oderdinger-, Rottenbucher Straße und Franziskusweg.
- Als nächste Glasfaserausbaugebiete der SWE folgt das Gebiet Hardtfeld 1, der Wiesenweg, Halderstraße, Christian-Buck-Straße, Trassenanschluss Fischerried.

Wie bei allen Baumaßnahmen gilt: „Das Wetter macht, was es will. Daher können wir bei allen Arbeiten immer nur die voraussichtliche Bauzeitendauer angeben“, so der Baukoordinator Maximilian Bair: „Frost oder sonstige jahreszeitliche Wetterereignisse können das Bauzeitenende jederzeit verzögern.“ ■



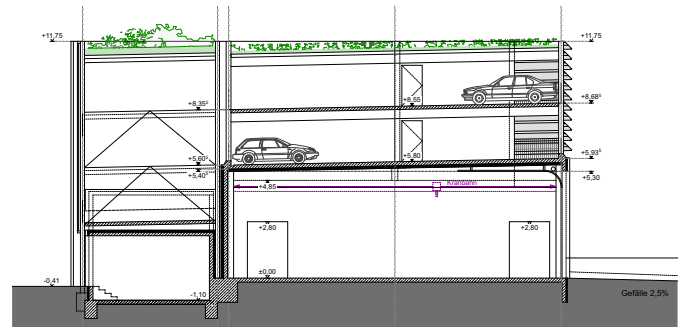


Parkhaus & regenerative Fernwärme für Weilheim-Mitte

Baufortschritt Parkhaus Krumpferstraße mit Energiezentrale ist deutlich sichtbar

Der Bau des Parkhauses Krumpferstraße schreitet zügig voran. Ab 2024 wird es 14 Hallenstellplätze für Einsatzfahrzeuge von Freiwilliger Feuerwehr und Bayerischem Rotem Kreuz (BRK) sowie rund 100 KFZ-Stellplätze geben: „Im Inneren errichten, installieren wir eine moderne Energiezentrale. Über diese werden wir ab 2024 - basierend auf regenerativer Energieerzeugung - Bürger, Unternehmen und kommunale Liegenschaften in Weilheim-Mitte mit umweltfreundlicher Fernwärme versorgen können“, informiert SWE Prokurist und Gesamtprojektleiter Energiezentrale Karl Neuner: „Die Technik der Energiezentrale wurde weitgehend angeliefert, der Aufbau aller Teile kann also in Kürze starten“. „Schon jetzt sind die Konturen gut erkennbar mit den einzelnen LKW Stellplätzen, dem Rampenbauwerk für die Zufahrt zu den oberen Geschossen und dem Schacht, der zur Energiezentrale gehört (siehe Bild). Auch das Fundament des Südtreppenhauses ist in Kürze erstellt“, berichtet Stefan Herbst, Bereichsleiter TSC

und Co-Projektleiter. In Kürze werden die Decken folgen, zum Jahreswechsel die Bodenplatte. „Wir liegen gut im Zeitplan, so dass wir schon im ersten Quartal 2024 mit dem Aufsetzen der 2 Parkebenen auf die Einstellhalle anfangen werden“, freut sich Stadtwerkechef Peter Müller. ■



Im Vordergrund steht noch der mobile 220 Tonnen Kran. Er hat die fast 25 Tonnen-schweren Betonfertigteile gesetzt. Im Hintergrund gut zu erkennen die Einstellplätze für 12 Einsatzfahrzeuge Feuerwehr und 2 BRK-Stellplätze.

Wechseln Sie jetzt zu uns!

Gute Preise, guter Service Ansprechpartner vor Ort



Gewinnspiel: Exklusiv für die Leser unseres SWW Kundenmagazins

Jetzt mitmachen - attraktive Preise erwarten Sie!

Liebe Leserinnen und Leser, auch diesmal ergibt sich das Lösungswort aus unseren Fragen, Ihren Antworten. Die Lektüre unseres aktuellen Kundenmagazins führt Sie zum richtige Lösungswort. Viel Glück, vielleicht wartet einer der Gewinne schon auf Sie.

Die blau unterlegten Buchstaben ergeben in der Reihenfolge (1-8) das Lösungswort.

1. Mit Bio-Energie aus unserem SWE Nahwärmenetz ist das LfU Wielenbach auf dem Weg zur klimaneutralen ...?
2. Wir haben erfahrene, speziell geschulte Fachkräfte für den ... des SWE Glasfasernetz.
3. Beim Trassenbau SWE Fernwärmenetz Weilheim-Mitte sind wir im ...?
4. Durch die Kooperation von SWE und Deutscher Telekom ermöglichen wir kostenlos einen Glasfaser ...?
5. Per ... ist der Standort Kranlöchl als weitere Energiezentrale bestätigt.
6. Das Stadtbuss Weilheim Ticket, bequem digital bezahlen per ...?
7. Wir haben gesponsert die Weltmeisterschaft F5J für ...?
8. Beim Bau unseres Parkhauses Krumpferstraße liegen wir gut im ...?

1

2

3

4

5

6 -

7

8

Bitte senden Sie uns das gesuchte Wort mit Ihrem Namen und Ihrer Adresse: per eMail an post@stawm.de oder per Postkarte an: Stadtwerke Weilheim i.OB Energie GmbH Stadtwerkestraße 1 · 82362 Weilheim i.OB



4.-25.
Preis

1.-3.
Preis

Das können Sie gewinnen:

Unter allen richtigen Einsendungen verlosen wir als Hauptgewinn Jahreskarten für den Stadtbuss bzw. für das Parkhaus Am Öferl. Die weiteren Gewinner können sich freuen über eine LED Stirnlampe - sicheres Licht, auch wenn's draußen dunkel ist.

Hauptgewinn

1. Preis: 2 Jahreskarten Stadtbuss (2 x 150 Euro) oder eine Jahreskarte Parkhaus Am Öferl (360 Euro)
2. Preis: 1 Jahreskarte Stadtbuss (150 Euro) oder 6 Monatskarten Parkhaus Am Öferl (165 Euro)
3. Preis: 6 Monatskarten Stadtbuss (99 Euro) oder 3 Monatskarten Parkhaus Am Öferl (99 Euro)
4. - 25. Preis: Eine wiederaufladbare, wasserdichte Stirnlampe - weites Sichtfeld 230 Grad einstellbar.

Gesunde Erfrischung für Passanten

Stadtwerke errichten öffentlichen Trinkwasserbrunnen am Kirchplatz



Für heuer ist die größte Hitze überstanden. Doch der Klimawandel wird auch künftig in den Sommermonaten vermehrt zu Hitzeperioden führen. Vorausschauend haben die Stadtwerke Weilheim im Oktober bereits die Anschlüsse gelegt und das Fundament hergestellt. Mit Fördergeldern durch den Freistaat Bayern und Peter Müller privat wurde der Trinkwasserbrunnen finanziert. Stadtwerke Mitarbeiter haben am 20.11.2023 den Trinkwasserbrunnen in der Weilheimer Innenstadt am Kirchplatz aufgestellt und angeschlossen. Die gesunde Erfrischung aus dem Trinkwassernetz der Stadtwerke kann

jeder Passant kostenlos genießen. Mitarbeiter der Abteilungen Wasser, Handwerk und Tiefbau haben dafür das Fundament errichtet, die nötigen Elektroanschlussarbeiten gemacht und auch die Anschlüsse für Wasser und Abwasser gelegt. Leider gab es bis zur Aufstellung viele Verzögerungen und der Trinkwasserbrunnen musste witterungsbedingt unmittelbar nach der Aufstellung gleich wieder winterfest gemacht werden. Die offizielle Eröffnung findet nun am nächsten Weltwassertag, den 22. März 2024 statt, dann steht er rund um die Uhr bereit. ■

Spartenübergreifendes Netzmanagement

Sicherer Betrieb von Strom-, Wasser-, Wärme- und/oder Glasfasernetzen, dafür sind Netzingenieure mitverantwortlich

Allein in der Sparte Strom deckt ein modernes Kommunalunternehmen und breitgefächertes Energieversorger, wie es die Stadtwerke Weilheim sind, eine hohe Bandbreite ab: PV-Anlagen, Elektroladesäulen, elektrotechnische Arbeiten u.a. für kommunale Liegenschaften, Elektronik in den Parkhäusern, Ausbau und Betrieb des Glasfaser- und Wärmenetzes. Nicht nur die Netze der unterschiedlichen Sparten müssen stabil laufen, zusätzlich ist ein spartenübergreifendes Netzmanagement erforderlich. Eine Netzingenieurin oder Netzingenieur hat verantwortungsvolle Aufgaben im Bereich Netztechnik und Netzbetrieb sowie deren Personalführung. Sie kümmern sich mit ihren Teams um den reibungslosen Betrieb von leitungsgebundenen Infrastrukturen, also z.B. deren Wartung und Instandhaltung, planen und überwachen die Budgets und steuern, koordinieren Dienstleister. ■

Wir stellen vor:

Bernhard Berger

Netzingenieur für Netztechnik + Netzbetrieb



Netzingenieur und Elektromeister Bernhard Berger leitet derzeit u.a. die Teams der Sachgebiete Wärme, Breitband und Strom in der Stadtwerke Weilheim i.OB Energie GmbH – SWE. Seit 2015 arbeitet er bei den Stadtwerken. Seither ist die Aufgabenvielfalt der genannten Bereiche enorm

gewachsen. Allein in der Sparte Strom decken seine Teams eine hohe Bandbreite ab: PV-Anlagen, Elektroladesäulen, elektrotechnische Arbeiten u.a. für kommunale Liegenschaften, Elektronik in den Parkhäusern, Ausbau und Betrieb des Glasfasernetzes. Für dieses enorm spezialisierte Spektrum brauchte es dringend einen Netzingenieur. Entsprechend hat Bernhard Berger 2022 - zu seinem hohen Aufgabensumme - die Hochschul-Zusatzqualifikation Netzingenieur erworben. Als Netzingenieur ist Bernhard Berger Spezialist für spartenübergreifendes Netzmanagement. Er kennt alle Belange des Glasfaser- und Wärmenetzes der SWE. Spannende Aufgabenvielfalt also für und bei den Stadtwerken. In seiner Freizeit ist Bernhard Berger am liebsten mit seiner Familie im Wohnmobil unterwegs.

Benjamin Beer

Bereich Betriebshof,
Abteilung Elektro & Breitband



Seit Juni 2023 verstärkt er das sechs-Mann starke Team. Wie alle Kollegen ist er Allrounder: Er hat eine abgeschlossene Ausbildung zum Schreiner und einen IHK Abschluss Berufskraftfahrer. Mit Berufserfahrung elektrische Hausanschlüsse hat Benjamin Beer zusätzlich

noch die Ausbildung Industrie-Elektriker absolviert. Bei den Stadtwerken wird er zudem noch die Zusatzqualifikation „Fachkraft für Glasfasertechnik“ erwerben. Seine Qualifikationen passen optimal, denn seit 2017 bauen die Stadtwerke ihr Glasfasernetz in Weilheim auf und aus. Benjamin Beer und seine fünf Kollegen verlegen nicht nur Glasfaserleitungen, professionell erstellen sie auch den Glasfaser-Hausanschluss. Gemäß open access-Prinzip gilt für das Glasfasernetz freie Providerwahl. Außerdem ist Benjamin Beer im Bereitschaftsdienst Elektro & Breitband eingeteilt. Seine Freizeit verbringt er am liebsten mit seiner Familie und beim Angeln.

Neuer 18 Tonner für sichere Straßen

LKW mit Aufbau für den Winterdienst

Der alte MAN Truck Baujahr 2006 war bald 18 Jahre auf Achse in und um Weilheim. 17 Jahre davon zusätzlich beansprucht durch den Stadtwerke Winterdienst mit Salzausbringung. Jetzt hat er als Ersatz einen würdigen Nachfolger erhalten: einen 18 Tonner, 2-Achser LKW.

„Wir setzen ihn schwerpunktmäßig in der Betriebshof Abteilung „Straße & Tiefbau“ ein für Asphaltierarbeiten sowie alle Tiefbaumaßnahmen“, informiert Sebastian Soyer, stellvertretender Leiter Bereich Betriebshof: „Jetzt müssen wir nur noch unseren Aufbau für den Winterdienst anpassen. Dann sorgt er mit seinen Einsatzfahrten für sichere Straßen in und um Weilheim auch bei Eis und Schnee“. Der Fuhrpark der Stadtwerke besteht aus den unterschiedlichsten Fahrzeugen: 7 Schmalspurfahrzeuge, 7 LKW über 7,5 Tonnen, 26 Pritschenwagen Transporter, Kastenwägen aller

Art, 9 davon mit umweltfreundlichem Elektro-Antrieb, sowie fünf Elektro-Busse, eingesetzt auf den Weilheimer Stadtbus-Linien.

„Hinzu kommen diverse Anhänger, Fahrzeugen von Verwaltung, Kläranlage, Wasserwerk, sowie etliche Bagger, Walzen und Radlader. In Summe verfügen wir über - entsprechend der unterschiedlichsten Arbeiten - rund 80 Fahrzeuge, Anhänger und Arbeitsmaschinen“, so Sebastian Soyer. ■



Standort Energiezentrale Kranlöchl wie geplant

Beim Bürgerentscheid am 8.10. große Mehrheit für das Ratsbegehren

Die Spannung blieb bis zuletzt hoch. Vorrangig waren zunächst die Stimmzettel der Landtagswahl auszuzählen. Dann die Stimmzettel der Bezirkstagswahl. Dann die Stimmzettel des Bürgerentscheides. Vermutlich wegen Kopplung der Termine war die Wahlbeteiligung mit 56,7 % außergewöhnlich hoch für einen Bürgerentscheid. Das Ergebnis ist bekannt: für den Standort Energiezentrale am Kranlöchl haben im Ratsbegehren 69,3 % mit Ja gestimmt, 30,7 % mit Nein. Das konkurrierende Bürgerbegehren gegen den Standort Kranlöchl erhielt 37,0 % Ja-Stimmen und 63,0 % Nein-Stimmen. „Das Ergebnis beim Ratsbegehren hat uns in seiner Deutlichkeit mit rund 70 zu 30 doch überrascht. Zugleich freuen wir uns, dass wir mit unseren fachlichen, sachlichen Argumenten und Informationen die Bürgerinnen und Bürger überzeugen konnten“, betont SWE Geschäftsführer Peter Müller.

Nächste Planungsschritte

Nun können sie ihre Planungen fortsetzen, die sie vor Monaten auf Eis gelegt haben. Wie geht´s weiter? Zunächst liefern sie die für das Bebauungsplanverfahren Standort Kranlöchl noch fehlenden Unterlagen. „Die vor einem halben Jahr verschobenen Untersuchungen für eine Erdwärmenutzung können wir jetzt in Auftrag geben. Allerdings wird das ein bisschen dauern, denn die dafür infrage kommenden Firmen sind gut ausgelastet. Stehen die Ergebnisse fest, können wir den endgültigen regenerativen Energieträgermix aus Erdwärme, Solarthermie, Biomethan und Holzhackschnitzel festlegen. Es folgen weitere Gutachten und Stellungnahmen, gleichzeitig werden wir damit beginnen, den Baugrund des Grundstückes zu räumen. Wie immer werden wir alles auch einer Wirtschaftlichkeitsprüfung unterziehen, um den Weilheimern zu guten, fairen Preisen sta-

bile Fernwärme anbieten zu können. Und wir werden die Bevölkerung über die nächsten Ergebnisse z.B. hier im Magazin informieren“, so SWE Prokurist und Projektleiter Karl Neuner.

Die Stadtwerke Weilheim i.OB Energie GmbH plant mehrere Fernwärme Teilnetze: Weilheim-Mitte (s. S. 6) werden sie 2024 fertig erstellt haben und in Betrieb nehmen; Fernwärme Weilheim Nord-West mit Standort Energiezentrale an der Kläranlage, Planung und Bau für diesen Teilabschnitt Wärmenetz und Energiezentrale haben sie für 2024/25 avisiert. Weilheim Nord-Ost mit Kranlöchl wie oben beschrieben. Auch eine Fernwärme-Versorgung Weilheim Süd ist angedacht: „Unser Ziel ist, alle Teilnetze miteinander zu verbinden. Das dient der Versorgungssicherheit der Bevölkerung, zur Redundanz der jeweiligen Energiezentralen und als Redundanz für den gesamten Verbindungsschluss“, informiert Peter Müller. ■



Großer Andrang beim Fernwärme-Infobus der Stadtwerke am Samstag, 23.09.2023, auch Führungen am und im Kranlöchl-Grundstück wurden gut angenommen.

Glückliche Weltmeisterschaften F5J

Stadtwerke Weilheim sponsern erfolgreiche deutsche Nationalmannschaft

„Die Wettbewerbsklasse F5J hat als Aufgabe, ein ferngesteuertes Elektro-Segelflugzeug aus einer möglichst geringen Anfangshöhe 10 Minuten zu segeln. Gestartet wird mit Elektromotor. Im Segelflieger befindet sich ein Logger er schaltet den Motor nach maximal 30 Sekunden ab und dokumentiert die größte Höhe, die im Kraftflug erreicht wurde“, erläutert Sebastian Feigl, Abteilungsleiter Kanal im Bereich Wasser & Abwasser. Er gehörte mit zum Helferteam der Deutschen F5J Nationalmannschaft: „Die beste Wertung erhält der Pilot, der den Motor in niedrigster Höhe abgeschaltet hat, die zehn Minuten Flugzeit erreichte und den Wertungsflug mit Ziellandung abschloss“, berichtet Sebastian Feigl. Er ist selbst begeisterter F5J Modellflieger. Die WM F5J wurde vom 13. - 19. August 2023 in Dupniza, Bulgarien ausgetragen, 32 Nationen mit 114 Piloten waren am Start. Bei den Juniorpiloten holte sich die deutsche Nationalmannschaft sogar Platz 1, die deutschen Seniorflieger belegten Platz 5. Beim internationalen Vorwettbewerb konnte jeder teilnehmen, Helfer, Piloten, Veranstalter nutzten diesen u.a. als Technik Check. Am Sonntag begann die WM. Die drei pro Pilot erlaubten Modelle wurden geprüft und mit einem offiziellen Aufkleber gekennzeichnet. Mit der Opening Ceremonie im Rathaus von Dupniza wurde die WM durch Offizielle der Stadt und der FAI eröffnet. „Die Wertungsflüge fanden Montag - Freitag statt, am Samstag traten die besten 14 Senioren bzw. 8 Junioren im „FlyOff“ direkt gegeneinander an“, erzählt Sebastian Feigl: „Eine Woche voller Höhen und Tiefen. Und dann der großartige Erfolg unserer deutschen Nationalmannschaft, das hat uns echt glücklich gemacht.“ ■



Es starten bis zu 15 Modelle gleichzeitig in das Rahmenzeitfenster von 10 Minuten. Kollisionen sind trotzdem sehr selten



Team Germany am Stadtwerketag. Mottotage haben sich bewährt, da die Teammitglieder sofort am einheitlichen T-Shirt erkennbar sind



Die komplette Mannschaft im offiziellen Outfit und allen Pokalen und Medaillen

Wir senken die Strom- und Gaspreise

zum 01.01.2024 deutlich

Es herrscht nach wie vor eine angespannte Stimmung auf den Energiemärkten. Kleinste Nachrichten aus der Welt haben großen Einfluss auf die Börsenpreise. Die Zeiten der hohen Preise sind jedenfalls im Hause der Stadtwerke Weilheim i.OB Energie GmbH (SWE) zum Jahreswechsel zu Ende. Zwar wurden unsere Kunden stets durch die staatliche Energiepreisbremse vor den größten Preissteigerungen geschützt, dennoch war ein derart hohes Preisniveau für viele problematisch. In diesem Jahr konnten wir uns zu günstigen Terminen Strom- und Gasmengen zu einem guten Preis für 2024 sichern, auch für Ökostrom. Selbstverständlich geben wir diese Preise gerne an unsere Kunden weiter und freuen uns, dass wir unsere Produkte nun wieder zu marktüblichen Preisen anbieten können.

OberlandStrom und OberlandGas sind Marken die sich in und um Weilheim mittlerweile sehr gut etabliert haben. Die SWE steht für Versorgungssicherheit. „Wir haben in den Krisenzei-

ten keinen Kunden vor die Tür gesetzt, andere Anbieter reagierten mit massiven Kündigungswellen auf das gestiegene Preisniveau“ so Stadtwerkechef Peter Müller.

Es ist auf jeden Fall für die Bezieher von Strom und Gas von der SWE Aufatmen angesagt. 2023 gilt ja noch die Strom- und Gaspreisbremse, die den Strompreis für 80 % des Vorjahresverbrauchs auf 40 ct/kWh und den Gaspreis für 80 % des Vorjahresverbrauchs auf 12 ct/kWh deckelt. „Das Thema Strom- und Gaspreisbremse wird sich bei uns Ende 2023 erledigt haben. 2024 bieten wir OberlandStrom für Neukunden ab 37 ct/kWh für den Gesamtverbrauch an, OberlandGas für Neukunden ab 11,5 ct/kWh für den Gesamtverbrauch“, informiert Müller. Bestandskunden kommen noch günstiger weg. Die Energiepreise werden sich also wieder normalisieren, allerdings das Vor-Krisen-Niveau noch nicht wieder ganz erreichen. Weitere Infos auf ihrer Homepage: www.stawm.de/energie. ■

OBERLANDSTROM & OBERLANDGAS

OberlandStrom

Preiswert, sicher, regional

Verbrauch bis 30.000 kWh/Jahr	netto	brutto
a) Produkt OberlandStrom Konventionell Eintarif		
Arbeitspreis	31,092 ct/kWh	37,00 ct/kWh
Grundpreis	10,504 €/Monat	12,50 €/Monat
b) Produkt OberlandStrom Konventionell Zweitarif		
Arbeitspreis HT	33,193 ct/kWh	39,50 ct/kWh
Arbeitspreis NT	30,252 ct/kWh	36,00 ct/kWh
Grundpreis	11,345 €/Monat	13,50 €/Monat
c) Produkt OberlandStrom Regenerativ Eintarif		
Arbeitspreis	31,513 ct/kWh	37,50 ct/kWh
Grundpreis	10,504 €/Monat	12,50 €/Monat
d) Produkt OberlandStrom Regenerativ Zweitarif		
Arbeitspreis HT	33,613 ct/kWh	40,00 ct/kWh
Arbeitspreis NT	30,672 ct/kWh	36,50 ct/kWh
Grundpreis	11,345 €/Monat	13,50 €/Monat
Jahresverbrauch von 30.001 bis 100.000 kWh/Jahr***		
a) Produkt OberlandStrom Konventionell vKA Eintarif		
Arbeitspreis	29,882 ct/kWh	35,56 ct/kWh
Grundpreis	10,504 €/Monat	12,50 €/Monat
b) Produkt OberlandStrom Konventionell vKA Zweitarif		
Arbeitspreis HT	31,983 ct/kWh	38,06 ct/kWh
Arbeitspreis NT	29,752 ct/kWh	35,41 ct/kWh
Grundpreis	11,345 €/Monat	13,50 €/Monat
c) Produkt OberlandStrom Regenerativ vKA Eintarif		
Arbeitspreis	30,303 ct/kWh	36,06 ct/kWh
Grundpreis	10,504 €/Monat	12,50 €/Monat
d) Produkt OberlandStrom Regenerativ vKA Zweitarif		
Arbeitspreis HT	32,403 ct/kWh	38,56 ct/kWh
Arbeitspreis NT	30,172 ct/kWh	35,91 ct/kWh
Grundpreis	11,345 €/Monat	13,50 €/Monat
Nachtspeicherheizung (HZ) und Wärmepumpe (WP)		
a) Produkt OberlandStrom Konventionell HZ Zweitarif		
Arbeitspreis ET	31,092 ct/kWh	37,00 ct/kWh
Arbeitspreis Heiz	27,311 ct/kWh	32,50 ct/kWh
Grundpreis	11,345 €/Monat	13,50 €/Monat
b) Produkt OberlandStrom Konventionell WP Zweitarif		
Arbeitspreis HT	28,782 ct/kWh	34,25 ct/kWh
Arbeitspreis NT	27,311 ct/kWh	32,50 ct/kWh
Grundpreis	11,345 €/Monat	13,50 €/Monat
c) Produkt OberlandStrom Regenerativ HZ Zweitarif		
Arbeitspreis ET	31,513 ct/kWh	37,50 ct/kWh
Arbeitspreis Heiz	27,731 ct/kWh	33,00 ct/kWh
Grundpreis	11,345 €/Monat	13,50 €/Monat
d) Produkt OberlandStrom Regenerativ WP Zweitarif		
Arbeitspreis HT	29,202 ct/kWh	34,75 ct/kWh
Arbeitspreis NT	27,731 ct/kWh	33,00 ct/kWh
Grundpreis	11,345 €/Monat	13,50 €/Monat

Preisblatt Strom 2024, gültig ab 01.01.2024

*** Diese Preise gelten nur, soweit Ihr Netzbetreiber bei einem Verbrauch von mehr als 30.000 kWh/a eine geringere Konzessionsabgabe als 1,57ct/kWh brutto (1,32ct/kWh netto) verrechnet.

www.stawm.de Unsere günstigen Preise gültig für 2024

OberlandGas

Umweltfreundlich, sicher, günstig

Verbrauch bis 150.000 kWh/Jahr	netto	brutto
Arbeitspreis	9,664 ct/kWh	11,50 ct/kWh
Grundpreis	7,983 €/Monat	9,50 €/Monat
Verbrauch über 150.000 kWh/Jahr		
Arbeitspreis	9,622 ct/kWh	11,45 ct/kWh
Grundpreis	7,983 €/Monat	9,50 €/Monat

Preisblatt Gas 2024, gültig ab 01.01.2024

OberlandStrom

Preiswert, sicher, regional

OberlandGas

Umweltfreundlich, sicher, günstig

Wir haben faire, günstige Tarife: Wir kümmern uns um Ihren Strom- bzw. Gaswechsel, sicher, kompetent, zuverlässig. Als Ihr lokales Stadtwerk und städtischer Infrastrukturdienstleister mit Jahrzehntelanger Erfahrung.

Ihr Geld bleibt hier: Als regionaler Arbeitgeber und Auftraggeber, auch für Erneuerbare Energien, stärken wir die heimische Wirtschaft.

Wechseln Sie zu uns: Wir beraten Sie gerne persönlich in unserem Kundencenter, telefonisch oder per E-Mail: swe@stawm.de

Die Abrechnung der Arbeit erfolgt auf Basis der Nettopreise entsprechend dem ermittelten Verbrauch mit der dafür gültigen Preisregelung. Die Grundpreise gelten pro Messstelle (Zählpunkt). Die Nettopreise zuzüglich Umsatzsteuer (derzeit 19,00 %) ergeben die Bruttopreise, die auf zwei Stellen nach dem Komma gerundet sind.

Die Nettopreise beinhalten:

- die Kosten der Energiebeschaffung und des Geschäftsbetriebes
- die Kosten der Netznutzung
- die Kosten des Messstellenbetriebes
- die Konzessionsabgabe
- die Energiesteuer (Gas) bzw. die Stromsteuer (Strom)
- sämtliche sonstige gesetzliche Umlagen und Abgaben bei Strom und Gas

